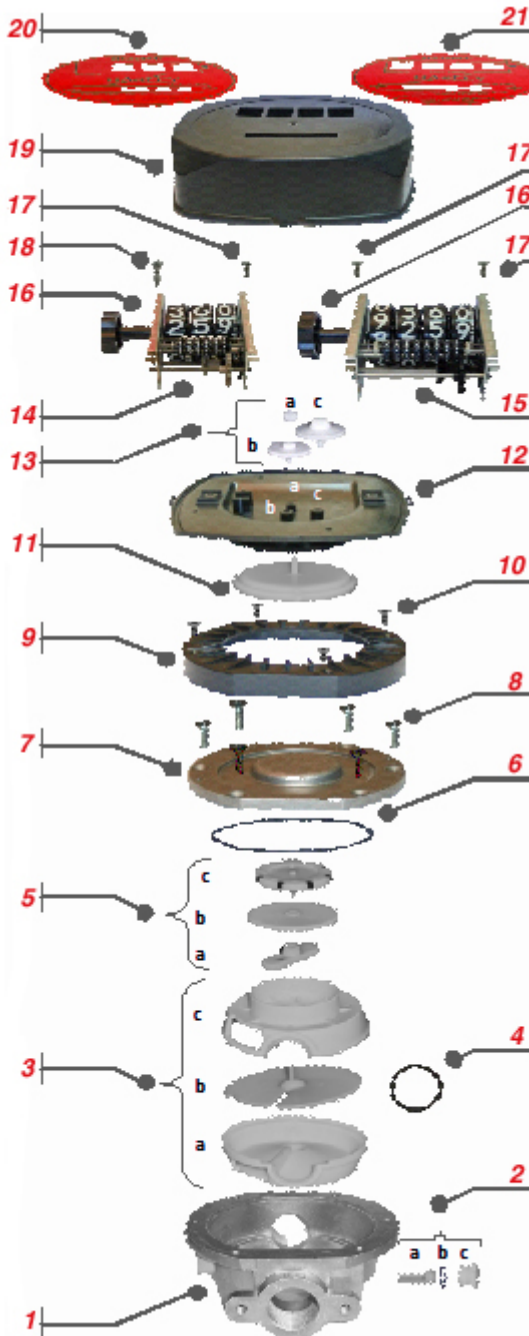


# MANUALE D'USO E MANUTENZIONE CONTALITRI CTLM 3-4



CARATTERISTICHE TECNICHE			
Descrizione	Modello		
	CTLM3H	CTLM4H	
Indicatore parziale	3 cifre	4 cifre	
Indicatore totale	6 cifre	8 cifre	
Peso	1,73 Kg.	1,76 Kg.	
Meccanismo	Disco oscillante		
Portata litri/min.	20-120		
Pressione max.	3,5 bar		
Pressione di scoppio	20 bar		
Temperatura	-30+50 °C		
Precisione / Ripetitività	-/+ 1% / 0,3%		
Attacchi	1" G (BSP)		
Dimensioni	172 x 180 x h143mm		
<b>Materiale a contatto con il liquido</b>			
Alluminio; PomSV; Pom; NdFeB			
21	<b>18200004</b>	Etichetta a 4 cifre	
20	<b>18200003</b>	Etichetta a 3 cifre	
19	<b>18100013</b>	Cuffia	
18	<b>5281</b>	Vite 3.8 x 19	
17	<b>5280</b>	Vite 3.8 x 10	
16	<b>18100014</b>	Pomello numeratore	
15	<b>18200006</b>	Numeratore 4 cifre	
14	<b>18200005</b>	Numeratore 3 cifre	
13	<b>18300005</b>	c - ingranaggio Z72 - Z14 c. b - ingranaggio Z66 - Z17 a - ingranaggio Z15	
		Kit trasmissione esterna	
12	<b>18100009</b>	Corpo porta ingranaggi	
11	<b>18300004</b>	Porta magneti est. c/magneti	
10	<b>5282</b>	n° 4 Viti M4 x 10 TSCE	
9	<b>18100008</b>	Ghiera esterna	
8	<b>5277</b>	n° 6 Vite M6 x 20	
7	<b>18100017</b>	Flangia	
6	<b>5249</b>	OR 113.9 x 3.53	
5	<b>18300003</b>	c - porta magneti c/magneti b - supporto interno a - biella	
		Kit trasmissione interna	
4	<b>5276</b>	OR 28.25 x 2.62	
3	<b>18300002</b>	c - camera superiore b - disco oscillante a - camera inferiore	
		Kit camera contaltri	
2	<b>18300001</b>	c - tappo b - OR a - by pass	
		Kit by pass	
1	<b>18100018</b>	Corpo	
Pos.	<b>CODICE</b>	<b>DESCRIZIONE</b>	



**Contaltri CTLM con numeratore a 3 o 4 cifre.**

Il contaltri volumetrico meccanico con sistema a disco oscillante è utilizzato per la misurazione di gasolio o di altri liquidi compatibili con i materiali costruttivi, fatta eccezione per i liquidi infiammabili. Il funzionamento del contatore è determinato dal passaggio del liquido nella camera di misura che mette in movimento il disco oscillante posto al suo interno e, tramite uno speciale sistema di trasmissione, il moto viene trasmesso al numeratore. Il quadrante ruota grado per grado per facilitare la lettura in tutte le posizioni di montaggio dello strumento.

**⊘ I CONTALITRI DELLA SERIE CTLM SONO STRUMENTI NON FISCALI, DESTINATI AD USO PRIVATO, NE E' QUINDI VIETATO L'UTILIZZO IN TRANSAZIONI CON TERZI.**

**⚠ PRIMA DI PROCEDERE CON L'UTILIZZO DEL DISPOSITIVO ACQUISTATO LEGGERE CON ATTENZIONE LE ISTRUZIONI DI SEGUITO RIPORTATE, UN USO IMPROPRIO DELLA APPARECCHIATURA PUO' ARRECCARE DANNI A PERSONE O COSE.**

**⚠ ATTENZIONE**

- Estrarre il dispositivo dall'imballo, togliere i tappi salva filetto, se presenti, prestare attenzione a eventuali residui di liquido di calibrazione che potrebbero essere presenti all'interno dello stesso.
- Accertarsi che i fluidi utilizzati siano compatibili con i materiali costruttivi del contaltri (vedere Tabella "CARATTERISTICHE TECNICHE"), in caso di incertezza contattare il fornitore del liquido.
- E' consigliato inserire un filtro a monte del contaltri per evitare l'ingresso di impurità che potrebbero provocare un anomalo funzionamento del contatore, bloccarlo o danneggiarlo.
- Se il contaltri è utilizzato insieme alla pompa è consigliato utilizzare una valvola di sicurezza tarata a 3.5 bar per evitare che si creino delle sovrappressioni pericolose nel circuito di erogazione.
- Accertarsi che il contatore abbia la giusta calibrazione per il tipo di liquido che si sta utilizzando, in caso contrario seguire le istruzioni per la calibrazione.
- Il contaltri conta anche l'aria eventualmente presente nelle tubazioni. Eseguire uno spurgo accurato, prima della messa in funzione a tutto il circuito d'alimentazione. E' bene utilizzare valvole di fondo, nel caso d'alimentazione con pompa, per evitare l'ingresso di aria nel circuito.
- I liquidi risentono del cambio di temperatura, pertanto per una migliore precisione è opportuno tarare lo strumento alla temperatura di erogazione del liquido.
- Non immergere il contaltri in sostanze liquide, per evitare il danneggiamento del numeratore.
- Prima di procedere ad eventuali operazioni di manutenzione accertarsi che tutto il liquido sia fuoriuscito dall'impianto e dal contaltri.

**Emiliana Serbatoi S.r.l.**

Largo Maestri del Lavoro, 40 - 41011 - Campogalliano (MO)

Tel. 059-521911 - Fax. 059-521919 ; e-mail [info@emilianaserbatoi.it](mailto:info@emilianaserbatoi.it) / [www.emilianaserbatoi.com](http://www.emilianaserbatoi.com)